

**Анализ результатов диагностической работы по естественнонаучной математической и читательской грамотности среди обучающихся 8-х и 9-х классов с использованием автоматизированной системы «Российская электронная школа» (РЭШ) в общеобразовательных организациях г.о. Самара**

**Дата тестирования:** 10.11.2023г.

**Класс:** 8 класс.

**Вид грамотности:** «Читательская грамотность».

**Количество обучающихся прошедших тестирование:** 132 человека.

**Форма предоставления сводных данных по итогам диагностических работ в 2023 году**

**Модуль «Читательская грамотность», 8 класс.**

Наименование ОО (кратко, по Уставу)	Проверено работ	Недостаточный		Низкий		Средний		Повышенный		Высокий	
		Кол-во	Доля	Кол-во	Доля	Кол-во	Доля	Кол-во	Доля	Кол-во	Доля
МБОУ Школа № 86 г.о Самара	132	17	12,9%	43	32,6%	34	25,8%	24	18,1%	14	10,6%

**ЧИТАТЕЛЬСКАЯ ГРАМОТНОСТЬ (8 класс)**  
**Характеристики заданий и система оценивания**

**Вариант 2**

<b>ЗАДАНИЕ 1. «ГОЛЬФСТРИМ». (1 ИЗ 11). МФГ ЧТ 8 022 01</b>	
<b>ХАРАКТЕРИСТИКИ ЗАДАНИЯ:</b> <ul style="list-style-type: none"><li>• <b>Содержательная область оценки:</b> смысл жизни</li><li>• <b>Компетентностная область оценки:</b> находить и извлекать информацию</li><li>• <b>Контекст:</b> личный</li><li>• <b>Тип текста:</b> сплошной</li><li>• <b>Уровень сложности задания:</b> низкий</li><li>• <b>Формат ответа:</b> задание с кратким ответом</li><li>• <b>Объект оценки:</b> находить и извлекать одну единицу информации</li><li>• <b>Максимальный балл:</b> 1</li><li>• <b>Способ проверки:</b> программный</li></ul>	
<b>Система оценивания:</b>	
<b>Балл</b>	<b>Содержание критерия</b>
<b>1</b>	Дан ответ: 3.
<b>0</b>	Другой ответ, или ответ отсутствует.

<b>ЗАДАНИЕ 2. «ГОЛЬФСТРИМ». (2 ИЗ 11). МФГ ЧТ 8 022 02</b>	
<b>ХАРАКТЕРИСТИКИ ЗАДАНИЯ:</b> <ul style="list-style-type: none"><li>• <b>Содержательная область оценки:</b> смысл жизни</li><li>• <b>Компетентностная область оценки:</b> интегрировать и интерпретировать информацию</li><li>• <b>Контекст:</b> личный</li><li>• <b>Тип текста:</b> сплошной</li><li>• <b>Уровень сложности задания:</b> средний</li><li>• <b>Формат ответа:</b> задание с выбором нескольких верных ответов</li><li>• <b>Объект оценки:</b> делать выводы на основе интеграции информации из разных частей текста или разных текстов.</li><li>• <b>Максимальный балл:</b> 2</li><li>• <b>Способ проверки:</b> программный</li></ul>	
<b>Система оценивания:</b>	
<b>Балл</b>	<b>Содержание критерия</b>
<b>2</b>	Выбраны ответы: 2 (течёт у поверхности), 5 (горячий), 7 (большая скорость) и никакие другие.
<b>1</b>	Выбраны только два верных ответа и никакие другие. ИЛИ выбраны два верных ответа и один неверный.
<b>0</b>	Выбраны другие варианты ответа, или ответ отсутствует.

**ЗАДАНИЕ 3. «ГОЛЬФСТРИМ». (3 ИЗ 11). МФГ ЧТ 8\_022\_03****ХАРАКТЕРИСТИКИ ЗАДАНИЯ:**

- **Содержательная область оценки:** смысл жизни
- **Компетентностная область оценки:** оценивать содержание и форму текста
- **Контекст:** личный
- **Тип текста:** сплошной
- **Уровень сложности задания:** средний
- **Формат ответа:** задание с выбором одного верного ответа
- **Объект оценки:** понимать назначение структурной единицы текста, использованного автором приёма
- **Максимальный балл:** 1
- **Способ проверки:** программный

**Система оценивания:**

<b>Балл</b>	<b>Содержание критерия</b>
<b>1</b>	Выбран ответ 3 (Автор изображает Гольфстрим и северные моря как людей).
<b>0</b>	Выбран другой вариант ответа, или ответ отсутствует.

**ЗАДАНИЕ 4. «ГОЛЬФСТРИМ». (4 ИЗ 11). МФГ ЧТ 8\_022\_04****ХАРАКТЕРИСТИКИ ЗАДАНИЯ:**

- **Содержательная область оценки:** смысл жизни
- **Компетентностная область оценки:** интегрировать и интерпретировать информацию
- **Контекст:** личный
- **Тип текста:** сплошной
- **Уровень сложности задания:** средний
- **Формат ответа:** задание на выделение фрагмента текста
- **Объект оценки:** интерпретировать текст или его фрагмент, учитывая жанр или ситуацию функционирования текста
- **Максимальный балл:** 1
- **Способ проверки:** программный

**Система оценивания:**

<b>Балл</b>	<b>Содержание критерия</b>
<b>1</b>	Выделено предложение: <i>Потому что, когда остынешь, всегда поворачиваешь назад</i> , другие предложения не выделены.
<b>0</b>	Другой ответ, или ответ отсутствует.

**ЗАДАНИЕ 5. «ГОЛЬФСТРИМ». (5 ИЗ 11). МФГ ЧТ 8 022 05****ХАРАКТЕРИСТИКИ ЗАДАНИЯ:**

- **Содержательная область оценки:** смысл жизни
- **Компетентностная область оценки:** оценивать содержание и форму текста
- **Контекст:** личный
- **Тип текста:** сплошной
- **Уровень сложности задания:** высокий
- **Формат ответа:** задание с выбором одного верного ответа
- **Объект оценки:** оценивать форму текста (структуру, стиль и т.д.), целесообразность использованных автором приемов
- **Максимальный балл:** 1
- **Способ проверки:** программный

**Система оценивания:**

<b>Балл</b>	<b>Содержание критерия</b>
<b>1</b>	Выбран ответ: 3 («Автор хотел, чтобы построение текста отражало то, о чем он говорит»).
<b>0</b>	Выбран другой вариант ответа, или ответ отсутствует.

**ЗАДАНИЕ 6. «ГОЛЬФСТРИМ». (6 ИЗ 11). МФГ ЧТ 8 022 06****ХАРАКТЕРИСТИКИ ЗАДАНИЯ:**

- **Содержательная область оценки:** смысл жизни
- **Компетентностная область оценки:** интегрировать и интерпретировать информацию
- **Контекст:** личный
- **Тип текста:** сплошной
- **Уровень сложности задания:** высокий
- **Формат ответа:** комплексное задание с выбором ответа и объяснением
- **Объект оценки:** интерпретировать текст или его фрагмент, учитывая жанр или ситуацию функционирования текста
- **Максимальный балл:** 1
- **Способ проверки:** экспертный

**Система оценивания:**

<b>Балл</b>	<b>Содержание критерия</b>
<b>1</b>	<p>Выбран ответ «Права Марина», при этом в обосновании указано на то, что в тексте присутствует иносказание (аллегория); текст на самом деле рассказывает о людях, человеческой жизни;</p> <p>ИЛИ: природные объекты олицетворяются, наделяются характерами и т.п.;</p> <p>ИЛИ: в рассказе представлены разные взгляды на мир, разные жизненные установки, их конфликт, ситуацию можно перенести на жизненные ситуации.</p> <p>ИЛИ: описаны черты стиля текста, не позволяющие отнести его к научно-популярному (заставляющие считать его притчей).</p> <p><u>Примеры ответов:</u></p> <ul style="list-style-type: none"> <li>• <i>Права Марина. Потому что текст написан в иносказательной форме.</i></li> <li>• <i>Права Марина. Течение Гольфстрим представлен как человек, а это одна из характерных черт притчи.</i></li> <li>• <i>Права Марина. Два Гольфстрима – это как сравнение молодых и уже в годах людей.</i></li> <li>• <i>Права Марина. Потому что текст про два Гольфстрима – это рассказ про познание себя. В этом тексте есть что-то философское.</i></li> <li>• <i>Права Марина. Рассказ не в научном стиле, там воды и моря разговаривают друг с другом</i></li> </ul>

	<ul style="list-style-type: none"> <li>• <i>Права Марина. В тексте Гольфстрим олицетворяется. Это история не о течении, а о молодом человеке переставшего верить в то, что он способен что-либо изменить.</i></li> <li>• <i>Права Марина. В тексте используются различные сравнения, олицетворения, которые создают художественную окраску текста.</i></li> </ul>
<b>0</b>	<p>Другой ответ, или ответ отсутствует.</p> <p><u>Примеры ответов:</u></p> <ul style="list-style-type: none"> <li>• <i>Права Марина. Это художественный рассказ (нет доказательств).</i></li> <li>• <i>Права Марина. Потому что в тексте нет научных фактов (неверная характеристика).</i></li> <li>• <i>Права Марина. В тексте два Гольфстрима есть множество преувеличений (неверная характеристика).</i></li> <li>• <i>Прав Влад. Потому что это научный текст с интересной формой научных фактов</i></li> <li>• <i>Прав Влад. В тексте присутствует большое количество научных фактов о Гольфстриме: скорость, направление, география и др.</i></li> <li>• <i>Прав Влад. Текст ясный, доступный, понятный для неподготовленного читателя, хоть и рассказывает о научных явлениях.</i></li> </ul>

<b>ЗАДАНИЕ 7. «ГОЛЬФСТРИМ». (7 ИЗ 11). МФГ ЧТ 8_022_07</b>	
<b>ХАРАКТЕРИСТИКИ ЗАДАНИЯ:</b>	
<ul style="list-style-type: none"> <li>• <b>Содержательная область оценки:</b> человек и природа</li> <li>• <b>Компетентностная область оценки:</b> находить и извлекать информацию</li> <li>• <b>Контекст:</b> общественный</li> <li>• <b>Тип текста:</b> сплошной</li> <li>• <b>Уровень сложности задания:</b> средний</li> <li>• <b>Формат ответа:</b> задание с выбором нескольких верных ответов</li> <li>• <b>Объект оценки:</b> определять наличие/отсутствие информации</li> <li>• <b>Максимальный балл:</b> 1</li> <li>• <b>Способ проверки:</b> программный</li> </ul>	
<b>Система оценивания:</b>	
<b>Балл</b>	<b>Содержание критерия</b>
<b>1</b>	Выбраны ответы: 2 (Какова средняя температура Гольфстрима в арктической зоне), 5 (Какова скорость Гольфстрима) и никакие другие.
<b>0</b>	Выбраны другие варианты ответа, или ответ отсутствует.

**ЗАДАНИЕ 8. «ГОЛЬФСТРИМ». (8 ИЗ 11). МФГ ЧТ 8 022 08****ХАРАКТЕРИСТИКИ ЗАДАНИЯ:**

- **Содержательная область оценки:** человек и природа
- **Компетентностная область оценки:** интегрировать и интерпретировать информацию
- **Контекст:** общественный
- **Тип текста:** сплошной
- **Уровень сложности задания:** средний
- **Формат ответа:** задание с выбором одного верного ответа
- **Объект оценки:** делать выводы и обобщения на основе информации, представленной в одном фрагменте текста
- **Максимальный балл:** 1
- **Способ проверки:** программный

**Система оценивания:**

<b>Балл</b>	<b>Содержание критерия</b>
<b>1</b>	Выбран ответ 3 (похолоданием в Европе).
<b>0</b>	Выбран другой вариант ответа, или ответ отсутствует.

**ЗАДАНИЕ 9. «ГОЛЬФСТРИМ». (9 ИЗ 11). МФГ ЧТ 8 022 09****ХАРАКТЕРИСТИКИ ЗАДАНИЯ:**

- **Содержательная область оценки:** человек и природа
- **Компетентностная область оценки:** находить и извлекать информацию
- **Контекст:** множественный (личный, общественный)
- **Тип текста:** множественный
- **Уровень сложности задания:** средний
- **Формат ответа:** задание с кратким ответом
- **Объект оценки:** находить и извлекать одну единицу информации
- **Максимальный балл:** 1
- **Способ проверки:** программный

**Система оценивания:**

<b>Балл</b>	<b>Содержание критерия</b>
<b>1</b>	Дан ответ: остывает. Допускается: остывают, остывать, остыть, остынешь.
<b>0</b>	Другой ответ, или ответ отсутствует. <u>Примеры ответов:</u> <ul style="list-style-type: none"> <li>• Поостыть</li> <li>• Охлаждает</li> </ul>

**ЗАДАНИЕ 10. «ГОЛЬФСТРИМ». (10 ИЗ 11). МФГ ЧТ 8 022 10****ХАРАКТЕРИСТИКИ ЗАДАНИЯ:**

- **Содержательная область оценки:** человек и природа
- **Компетентностная область оценки** интегрировать и интерпретировать информацию
- **Контекст:** общественный
- **Тип текста:** сплошной
- **Уровень сложности задания:** средний
- **Формат ответа:** задание с выбором одного верного ответа
- **Объект оценки:** делать выводы и обобщения на основе информации, представленной в одном фрагменте текста.
- **Максимальный балл:** 1
- **Способ проверки:** программный

**Система оценивания:**

<b>Балл</b>	<b>Содержание критерия</b>
<b>1</b>	Выбран ответ 4 (потому что пресная вода у берегов Гренландии превращается в лёд).
<b>0</b>	Выбран другой вариант ответа, или ответ отсутствует.

**ЗАДАНИЕ 11. «ГОЛЬФСТРИМ». (11 ИЗ 11). МФГ ЧТ 8 022 11****ХАРАКТЕРИСТИКИ ЗАДАНИЯ:**

- **Содержательная область оценки:** человек и природа
- **Компетентностная область оценки:** интегрировать и интерпретировать информацию
- **Контекст:** личный
- **Тип текста:** сплошной
- **Уровень сложности задания:** высокий
- **Формат ответа:** задание на установление последовательности
- **Объект оценки:** устанавливать связи между событиями или утверждениями (причинно-следственные отношения, отношения аргумент – контраргумент, тезис – пример, сходство – различие и др.)
- **Максимальный балл:** 1
- **Способ проверки:** программный

**Система оценивания:**

<b>Балл</b>	<b>Содержание критерия</b>
<b>1</b>	Дан ответ:
	1   Активно тает арктический лёд.
	2   Воды Северного Ледовитого океана становятся более пресными.
	3   Воды у берегов Гренландии не опускаются на глубину.
<b>0</b>	Другой ответ, или ответ отсутствует.

**ЗАДАНИЕ 12. «ГУМАНИТАРИИ И ТЕХНАРИ» (1 ИЗ 5). МФГ ЧТ 8 025 01****ХАРАКТЕРИСТИКИ ЗАДАНИЯ:**

- **Содержательная область оценки:** внутренний мир человека
- **Компетентностная область оценки:** интегрировать и интерпретировать информацию
- **Контекст:** общественный
- **Тип текста:** сплошной
- **Уровень сложности задания:** низкий
- **Формат ответа:** задание с выбором одного верного ответа
- **Объект оценки:** понимать значение слова или выражения на основе контекста.
- **Максимальный балл:** 1
- **Способ проверки:** программный

**Система оценивания:**

<b>Балл</b>	<b>Содержание критерия</b>
<b>1</b>	Выбран ответ 3 (деление людей на «гуманитариев» и «технарей»).
<b>0</b>	Выбран другой вариант ответа, или ответ отсутствует.

**ЗАДАНИЕ 13. «ГУМАНИТАРИИ И ТЕХНАРИ» (2 ИЗ 5). МФГ ЧТ 8 025 02****ХАРАКТЕРИСТИКИ ЗАДАНИЯ:**

- **Содержательная область оценки:** внутренний мир человека
- **Компетентностная область оценки:** интегрировать и интерпретировать информацию
- **Контекст:** общественный
- **Тип текста:** сплошной
- **Уровень сложности задания:** средний
- **Формат ответа:** задание на выделение фрагмента текста
- **Объект оценки:** устанавливать связи между событиями или утверждениями (причинно-следственные отношения, отношения аргумент – контраргумент, тезис – пример, сходство – различие и др.)
- **Максимальный балл:** 1
- **Способ проверки:** программный

**Система оценивания:**

<b>Балл</b>	<b>Содержание критерия</b>
<b>1</b>	Выделено предложение <i>«Можно привести массу доводов в пользу того, что разделение на «технарей» и «гуманитариев» слишком примитивно: современный мир построен на взаимодействии разных наук»</i> , другие предложения не выделены.
<b>0</b>	Другой ответ, или ответ отсутствует.



**ЗАДАНИЕ 14. «ГУМАНИТАРИИ И ТЕХНАРИ» (3 ИЗ 5). МФГ ЧТ 8 025 03****ХАРАКТЕРИСТИКИ ЗАДАНИЯ:**

- **Содержательная область оценки:** внутренний мир человека
- **Компетентностная область оценки:** находить и извлекать информацию
- **Контекст:** общественный
- **Тип текста:** сплошной
- **Уровень сложности задания:** низкий
- **Формат ответа:** задание с выбором одного верного ответа
- **Объект оценки:** находить и извлекать одну единицу информации
- **Максимальный балл:** 1
- **Способ проверки:** программный

**Система оценивания:**

Балл	Содержание критерия
1	Выбран ответ 4 (чтобы понять, как мозг воспринимает речь).
0	Выбран другой вариант ответа, или ответ отсутствует.

**ЗАДАНИЕ 15. «ГУМАНИТАРИИ И ТЕХНАРИ» (4 ИЗ 5). МФГ ЧТ 8 025 04****ХАРАКТЕРИСТИКИ ЗАДАНИЯ:**

- **Содержательная область оценки:** внутренний мир человека
- **Компетентностная область оценки:** интегрировать и интерпретировать информацию
- **Контекст:** общественный
- **Тип текста:** сплошной
- **Уровень сложности задания:** средний
- **Формат ответа:** задание с развернутым ответом
- **Объект оценки:** делать выводы на основе интеграции информации из разных частей текста или разных текстов
- **Максимальный балл:** 1
- **Способ проверки:** экспертный

**Система оценивания:**

Балл	Содержание критерия
1	<p>В ответе есть указание на то, что человек может даже не попробовать себя в той области, где мог бы достичь успехов, ИЛИ может неверно выбрать профессию, не найдет себя, свой путь в жизни, ИЛИ будет менее успешен в своей деятельности.</p> <p><u>Примеры ответов:</u></p> <ul style="list-style-type: none"> <li>• <i>Человек начинает ограничивать себя в изучении других наук.</i></li> <li>• <i>Сужение интересов и амбиций.</i></li> <li>• <i>Причисление людей к разным категориям мешает им развиваться в другом направлении.</i></li> <li>• <i>Человек может не найти себя и поэтому не достигнуть успехов в профессии. Сразу попав в какой-то профиль и не попробовав другое, ты можешь поступить туда, куда тебе самому неинтересно.</i></li> <li>• <i>Допускается цитата: Любое разделение людей на категории имеет минусы. А плохое разделение – много минусов. В свою очередь, «технари» отвергают психологию, социологию и вообще всё, что «про людей». Эти диагнозы закрепляются на всю жизнь. Не принимается цитирование большего объема.</i></li> </ul>
0	<p>Другой ответ, или ответ отсутствует</p> <p><u>Примеры ответов:</u></p> <ul style="list-style-type: none"> <li>• <i>Любое разделение людей на категории имеет минусы (конкретные минусы не указаны).</i></li> </ul>

	<ul style="list-style-type: none"> <li>• Эти диагнозы закрепляются на всю жизнь (ответ слишком общий).</li> <li>• Человек может начать сомневаться в своих способностях и даже не пытаться что-то исправить.</li> <li>• Технарй будет отвергать в гуманитария и наоборот, они просто не смогут нормально контактировать друг с другом.</li> <li>• Если человека причислять к гуманитариям и технарям, то у человека может повредиться самооценка. Могут появиться комплексы, психические травмы, связанные со школой (прямой связи с описанной в тесте ситуации нет).</li> <li>• Плохая учеба (прямой связи с описанной в тесте ситуации нет).</li> <li>• Каждый сам должен выбрать свой путь.</li> <li>• Можно привести массу доводов в пользу того, что разделение на «технарей» и «гуманитариев» слишком примитивно: современный мир построен на взаимодействии разных наук.</li> </ul>
--	--

#### **ЗАДАНИЕ 16. «ГУМАНИТАРИИ И ТЕХНАРИ» (5 ИЗ 5). МФГ ЧТ 8 025 05**

##### **ХАРАКТЕРИСТИКИ ЗАДАНИЯ:**

- **Содержательная область оценки:** внутренний мир человека
- **Компетентностная область оценки:** использовать информацию из текста
- **Контекст:** общественный
- **Тип текста:** сплошной
- **Уровень сложности задания:** средний
- **Формат ответа:** задание с развернутым ответом
- **Объект оценки:** использовать информацию из текста для решения практической задачи с привлечением фоновых знаний
- **Максимальный балл:** 1
- **Способ проверки:** экспертный

##### **Система оценивания:**

<b>Балл</b>	<b>Содержание критерия</b>
<b>1</b>	<p>В ответе есть указание на любой пример изменений из следующих:</p> <ul style="list-style-type: none"> <li>– не использовать ярлыки «гуманитарий», «технарй», особенно в школьном возрасте;</li> <li>– не создавать рано профильных классов;</li> <li>– создавать условия для того, чтобы школьники, студенты могли пробовать себя в разных областях знания и деятельности;</li> <li>– показывать взаимосвязь современных наук и школьных предметов.</li> </ul> <p>Возможные иные верные примеры, соответствующие идеям текста.</p> <p><u>Примеры ответов:</u></p> <ul style="list-style-type: none"> <li>• <i>Нужно перестать причислять людей к гуманитариям или к технарям.</i></li> <li>• <i>Вместо этого нужно начать развивать все умственные способности у всех детей.</i></li> <li>• <i>Создавать условия для того, чтобы дети могли совершать пробы в разных науках.</i></li> <li>• <i>На жизненных примерах показывать, как взаимосвязаны между собой разные науки.</i></li> <li>• <i>Первое – перестать делить людей на гуманитариев и технарей, перекрывая ту или иную область науки и прочего. Второе – сподвигнуть людей пробовать себя во всём, а не только там, где он может преуспеть.</i></li> </ul>
<b>0</b>	<p>Другой ответ, или ответ отсутствует.</p> <p><u>Примеры ответов:</u></p> <ul style="list-style-type: none"> <li>• <i>Можно привести массу доводов в пользу того, что разделение на «технарей» и «гуманитариев» слишком примитивно: современный мир построен на</i></li> </ul>

	<p><i>взаимодействии разных наук (не сказано, что делать).</i></p> <ul style="list-style-type: none"> <li>• <i>Если ученик получил плохую оценку не надо его ругать. Любое разделение людей на категории имеет минусы.</i></li> <li>• <i>Не делить учеников на классы, группы, категории (мысль выражена неясно).</i></li> <li>• <i>Я сделал бы, чтобы можно было бы выбирать, в какой класс ты пойдешь – в гуманитарии или технари, и сделал бы просто обычный класс (предложение противоречит идее текста).</i></li> <li>• <i>Изменить подход в обществе к гуманитариям и технарям (слишком общий ответ, без конкретного примера изменений).</i></li> <li>• <i>Всё начинается ещё в школе. Девочка Маша получает двойку по математике, и её начинают утешать: «Не плачь, Маша, ты же гуманитарий». А мальчик Петя не умеет красиво говорить, зато чинит табуретки и настраивает смартфоны. Петю объявляют технарём.</i></li> <li>• <i>В школе нужно отменить обязательное обучение отдельных предметов. Помогать ученику, если он что-то не понял. Изменить отношение к людям, чтобы в школе все ученики и учителя были равны (предложения напрямую не связаны с описанной в тексте ситуацией).</i></li> </ul>
--	--

## СПЕЦИФИКАЦИЯ

**диагностической работы по функциональной грамотности для учащихся 8 классов:**

### ЧИТАТЕЛЬСКАЯ ГРАМОТНОСТЬ

1. **Цель диагностической работы:** оценить уровень сформированности читательской грамотности как составляющей функциональной грамотности.

2. **Подходы к разработке диагностической работы.**

Согласно определению известного психолога А. А. Леонтьева<sup>1</sup>, функциональная грамотность предполагает способность человека использовать приобретаемые в течение жизни знания, умения и навыки для решения максимально широкого диапазона жизненных задач в различных сферах человеческой деятельности, общения и социальных отношений.

Методологической основой разработки заданий для формирования и оценки читательской грамотности выбрана концепция современного международного исследования PISA (Programme for International Students Assessment), результаты которого используются многими странами мира для модернизации содержания и процесса обучения.

В разрабатываемом российском мониторинге функциональной грамотности читательская грамотность понимается так же, как и в исследовании PISA: как *«способность человека понимать, использовать, оценивать тексты, размышлять о них и*

<sup>1</sup> Образовательная система «Школа 2100». Педагогика здравого смысла: сборник материалов / под науч. ред. А. А. Леонтьева. М.: Баласс, Издательский дом РАО, 2003. 368 с.

заниматься чтением для того, чтобы достигать своих целей, расширять свои знания и возможности, участвовать в социальной жизни»<sup>2</sup>.

Основа организации оценки читательской грамотности включает три структурных компонента:

- *содержательная область*;
- *мыслительная деятельность (компетентностная область)*;
- *контекст*, в котором представлена проблема.

Особое внимание в диагностике читательской грамотности уделяется множественным текстам – текстам, которые взяты из разных источников, имеют разных авторов, опубликованы в разное время, но которые относятся к одной проблематике. При этом одиночные тексты также представлены в диагностических вариантах.

### 3. Общая характеристика диагностической работы:

3.1. **Содержательная область** оценки (распределение заданий по отдельным областям).

Таблица 1

Примерное распределение вопросов заданий по содержательным областям

Содержательная область	Число заданий в работе	
	Вариант 1	Вариант 2
Смысл жизни	6	6
Человек и природа	5	5
Внутренний мир человека	5	-
Научные знания и открытия	-	5
Итого	16	16

3.2. **Компетентностная область** оценки (распределение заданий по отдельным областям).

Таблица 2

Примерное распределение заданий по компетентностным областям

Компетентностная область	Число заданий в работе	
	Вариант 1	Вариант 2
Находить и извлекать информацию	4	4
Интегрировать и интерпретировать информацию	9	9
Оценивать содержание и форму текста, а также использовать информацию из текста	2	2
Использовать информацию из текста	1	1
Итого	16	16

<sup>2</sup> PISA 2018 Assessment and Analytical Framework. Paris: OECD Publishing, 2019.308 p. [Электронный ресурс]. URL: <https://doi.org/10.1787/b25efab8-en>.

### 3.3. Контекст (распределение заданий по отдельным категориям).

Таблица 3

Распределение заданий по контекстам

<i>Контекст</i>	<i>Число заданий в работе</i>	
	Вариант 1	Вариант 2
Личный	6	7
Общественный	9	8
Множественный (общественный, личный)	1	1
Итого	16	16

### 3.4. Уровень сложности задания (распределение заданий по отдельным категориям).

Задания различаются по уровню сложности: низкий, средний и высокий.

Таблица 4

Распределение заданий по уровню сложности

<i>Уровень сложности</i>	<i>Число заданий в работе</i>	
	Вариант 1	Вариант 2
Низкий	3	3
Средний	10	10
Высокий	3	3
Итого	16	16

### 3.5. Тип задания по форме ответов.

В вариантах используются следующие **типы заданий**:

1. Задание с выбором одного верного ответа.
2. Задание с выбором нескольких верных ответов.
3. Задание с кратким ответом (в виде текста, букв, слов, цифр).
4. Задание с развернутым ответом.
5. Задание на установление последовательности.
6. Задание на выделение фрагмента текста.
7. Комплексное задание с выбором ответа и объяснением.

Более подробные характеристики заданий вариантов представлены в плане работы (Приложение 1).

4. **Время выполнения** диагностической работы составляет 40 минут.

5. **Система оценки** выполнения диагностической работы

В работу входят задания, которые оцениваются одним баллом и двумя баллами.

*Максимальный балл* и по Варианту 1 и по Варианту 2 составляет 17 баллов.

Выполнение заданий оценивается автоматически компьютерной программой или экспертом в зависимости от типа заданий.

*Критерии оценивания заданий.* Задания с кратким или развернутым ответом оцениваются в 1, 0 (верный ответ – 1 балл, неверный ответ – 0 баллов) или 2, 1, 0 баллов (полный верный ответ – 2 балла, частично верный ответ – 1 балл, неверный ответ – 0 баллов).

По результатам выполнения диагностической работы на основе суммарного балла, полученного учащимся за выполнение всех заданий, определяется уровень сформированности читательской грамотности:

- *Недостаточный:* от 0 до 2 баллов
- *Низкий:* от 3 до 6 баллов
- *Средний:* от 7 до 10 баллов
- *Повышенный:* от 11 до 14 баллов
- *Высокий:* от 15 баллов

## 6. Приложение 1. План диагностической работы

**План диагностической работы по читательской грамотности (8 класс)**

**Вариант 1**

<b>№ задания</b>	<b>Содержательная область</b>	<b>Компетентностная область</b>	<b>Объект оценки</b>	<b>Тип проверки (экспертный/программный)</b>	<b>Балл за выполнение</b>
<b>Баобабы</b>					
<b>1.</b>	Смысл жизни	Находить и извлекать информацию	Находить и извлекать одну единицу информации	Программный	1
<b>2.</b>		Оценивать содержание и форму текста	Понимать назначение структурной единицы текста, использованного автором приёма	Программный	1
<b>3.</b>		Интегрировать и интерпретировать информацию	Понимать смысловую структуру текста (определять тему, главную мысль/идею текста)	Экспертный	2
<b>4.</b>		Интегрировать и интерпретировать информацию	Интерпретировать текст или его фрагмент, учитывая жанр или ситуацию функционирования текста	Программный	1
<b>5.</b>		Оценивать содержание и форму текста	Оценивать форму текста (структуру, стиль и т.д.), целесообразность использованных автором приемов	Программный	1
<b>6.</b>		Интегрировать и интерпретировать информацию	Интерпретировать текст или его фрагмент, учитывая жанр или ситуацию функционирования текста	Экспертный	1
<b>7.</b>	Человек и природа	Находить и извлекать информацию	Находить и извлекать одну единицу информации	Программный	1
<b>8.</b>		Находить и извлекать информацию	Определять наличие/отсутствие информации	Программный	1
<b>9.</b>		Интегрировать и интерпретировать информацию	Устанавливать связи между событиями или утверждениями (причинно-следственные отношения, отношения аргумент – контраргумент, тезис – пример, сходство – различие и др.)	Программный	1

№ задания	Содержательная область	Компетентностная область	Объект оценки	Тип проверки (экспертный/программный)	Балл за выполнение
10.		Интегрировать и интерпретировать информацию	Устанавливать связи между событиями или утверждениями (причинно-следственные отношения, отношения аргумент – контраргумент, тезис – пример, сходство – различие и др.)	Программный	1
11.		Интегрировать и интерпретировать информацию	Устанавливать связи между событиями или утверждениями (причинно-следственные отношения, отношения аргумент – контраргумент, тезис – пример, сходство – различие и др.)	Программный	1
<b>Всем известно</b>					
12.	Научные знания и открытия	Находить и извлекать информацию	Находить и извлекать одну единицу информации	Программный	1
13.		Интегрировать и интерпретировать информацию	Устанавливать связи между событиями или утверждениями (причинно-следственные отношения, отношения аргумент – контраргумент, тезис – пример, сходство – различие и др.)	Программный	1
14.		Интегрировать и интерпретировать информацию	Устанавливать связи между событиями или утверждениями (причинно-следственные отношения, отношения аргумент – контраргумент, тезис – пример, сходство – различие и др.)	Экспертный	1
15.		Интегрировать и интерпретировать информацию	Делать выводы на основе интеграции информации из разных частей текста или разных текстов	Программный	1
16.		Использовать информацию из текста	Использовать информацию из текста для решения практической задачи с привлечением фоновых знаний	Экспертный	1



**Вариант 2**

<b>№ задания</b>	<b>Содержательная область</b>	<b>Компетентностная область</b>	<b>Объект оценки</b>	<b>Тип проверки (экспертный/программный)</b>	<b>Балл за выполнение</b>
<b>Гольфстрим</b>					
<b>1.</b>	Смысл жизни	Находить и извлекать информацию	Находить и извлекать одну единицу информации	Программный	1
<b>2.</b>		Интегрировать и интерпретировать информацию	Делать выводы на основе интеграции информации из разных частей текста или разных текстов	Программный	2
<b>3.</b>		Оценивать содержание и форму текста	Понимать назначение структурной единицы текста, использованного автором приёма	Программный	1
<b>4.</b>		Интегрировать и интерпретировать информацию	Интерпретировать текст или его фрагмент, учитывая жанр или ситуацию функционирования текста	Программный	1
<b>5.</b>		Оценивать содержание и форму текста	Оценивать форму текста (структуру, стиль и т.д.), целесообразность использованных автором приемов	Программный	1
<b>6.</b>		Интегрировать и интерпретировать информацию	Интерпретировать текст или его фрагмент, учитывая жанр или ситуацию функционирования текста	Экспертный	1
<b>7.</b>	Человек и природа	Находить и извлекать информацию	Определять наличие/отсутствие информации	Программный	1
<b>8.</b>		Интегрировать и интерпретировать информацию	Делать выводы и обобщения на основе информации, представленной в одном фрагменте текста	Программный	1
<b>9.</b>		Находить и извлекать информацию	Находить и извлекать одну единицу информации	Программный	1

№ задания	Содержательная область	Компетентностная область	Объект оценки	Тип проверки (экспертный/программный)	Балл за выполнение
10.		Интегрировать и интерпретировать информацию	Делать выводы и обобщения на основе информации, представленной в одном фрагменте текста	Программный	1
11.		Интегрировать и интерпретировать информацию	Устанавливать связи между событиями или утверждениями (причинно-следственные отношения, отношения аргумент – контраргумент, тезис – пример, сходство – различие и др.)	Программный	1
<b>Гуманитарии и технари</b>					
12.	Внутренний мир человека	Интегрировать и интерпретировать информацию	Понимать значение слова или выражения на основе контекста	Программный	1
13.		Интегрировать и интерпретировать информацию	Устанавливать связи между событиями или утверждениями (причинно-следственные отношения, отношения аргумент – контраргумент, тезис – пример, сходство – различие и др.)	Программный	1
14.		Находить и извлекать информацию	Находить и извлекать одну единицу информации	Программный	1
15.		Интегрировать и интерпретировать информацию	Делать выводы на основе интеграции информации из разных частей текста или разных текстов	Экспертный	1
16.		Использовать информацию из текста	Использовать информацию из текста для решения практической задачи с привлечением фоновых знаний	Экспертный	1

**Анализ результатов диагностической работы по естественнонаучной математической и читательской грамотности среди обучающихся 8-х классов с использованием автоматизированной системы «Российская электронная школа» (РЭШ) в общеобразовательных организациях г.о. Самара по модулю «читательская грамотность».**

**Форма 1. Результаты выполнения диагностической работы по функциональной грамотности (Читательская грамотность)**

Класс	Общий балл (% от макс. балла)	Процент учащихся, достигших базового уровня ФГ
8А (учащихся - 22)	45	77
8Б (учащихся - 24)	47	88
8В (учащихся - 24)	42	92
8Г (учащихся - 21)	53	90
8Д (учащихся - 16)	34	88
8Е (учащихся - 25)	49	88
Среднее по выборке (учащихся - 10000) из системы	54	89

**Форма 2. Результаты выполнения диагностической работы по функциональной грамотности по учащимся (Читательская грамотность)**

**8А**

№	ФИО (номер) учащегося	Общий балл (% от макс. балла)	Уровень достижения ФГ
1	Работа 1	94	Высокий
2	Работа 2	35	Низкий
3	Работа 3	88	Высокий
4	Работа 4	24	Низкий
5	Работа 5	12	Недостаточный
6	Работа 6	100	Высокий
7	Работа 7	0	Недостаточный
8	Работа 8	18	Низкий
9	Работа 9	94	Высокий
10	Работа 10	82	Повышенный
11	Работа 11	18	Низкий

12	Работа 12	41	Средний
13	Работа 13	18	Низкий
14	Работа 14	18	Низкий
15	Работа 15	0	Недостаточный
16	Работа 16	88	Высокий
17	Работа 17	12	Недостаточный
18	Работа 18	76	Повышенный
19	Работа 21	18	Низкий
20	Работа 23	53	Средний
21	Работа 24	6	Недостаточный
22	Работа 25	88	Высокий
<b>В среднем по классу:</b>		<b>45</b>	

## 8Б

№	ФИО (номер) учащегося	Общий балл (% от макс. балла)	Уровень достижения ФГ
1	Работа 1	29	Низкий
2	Работа 2	100	Высокий
3	Работа 3	47	Средний
4	Работа 4	65	Повышенный
5	Работа 5	12	Недостаточный
6	Работа 6	24	Низкий
7	Работа 7	24	Низкий
8	Работа 8	100	Высокий
9	Работа 9	6	Недостаточный
10	Работа 10	71	Повышенный
11	Работа 11	82	Повышенный
12	Работа 12	59	Средний
13	Работа 13	71	Повышенный
14	Работа 14	29	Низкий
15	Работа 15	35	Низкий
16	Работа 16	29	Низкий

17	Работа 17	35	Низкий
18	Работа 18	35	Низкий
19	Работа 19	65	Повышенный
20	Работа 20	12	Недостаточный
21	Работа 21	41	Средний
22	Работа 22	53	Средний
23	Работа 23	41	Средний
24	Работа 24	71	Повышенный
<b>В среднем по классу:</b>		<b>47</b>	

## 8В

№	ФИО (номер) учащегося	Общий балл (% от макс. балла)	Уровень достижения ФГ
1	Работа 1	53	Средний
2	Работа 2	18	Низкий
3	Работа 3	0	Недостаточный
4	Работа 4	41	Средний
5	Работа 5	35	Низкий
6	Работа 6	18	Низкий
7	Работа 7	53	Средний
8	Работа 8	18	Низкий
9	Работа 9	65	Повышенный
10	Работа 10	65	Повышенный
11	Работа 11	65	Повышенный
12	Работа 12	82	Повышенный
13	Работа 13	29	Низкий
14	Работа 14	41	Средний
15	Работа 15	35	Низкий
16	Работа 16	24	Низкий
17	Работа 17	12	Недостаточный
18	Работа 18	29	Низкий
19	Работа 19	29	Низкий

20	Работа 20	35	Низкий
21	Работа 21	53	Средний
22	Работа 22	53	Средний
23	Работа 23	71	Повышенный
24	Работа 24	76	Повышенный
<b>В среднем по классу:</b>		<b>42</b>	

## 8Г

№	ФИО (номер) учащегося	Общий балл (% от макс. балла)	Уровень достижения ФГ
1	Работа 1	53	Средний
2	Работа 2	59	Средний
3	Работа 3	41	Средний
4	Работа 4	59	Средний
5	Работа 5	41	Средний
6	Работа 6	18	Низкий
7	Работа 7	59	Средний
8	Работа 8	29	Низкий
9	Работа 9	59	Средний
10	Работа 10	82	Повышенный
11	Работа 11	100	Высокий
12	Работа 12	6	Недостаточный
13	Работа 13	29	Низкий
14	Работа 14	88	Высокий
15	Работа 15	82	Повышенный
16	Работа 16	0	Недостаточный
17	Работа 17	41	Средний
18	Работа 18	35	Низкий
19	Работа 19	47	Средний
20	Работа 20	100	Высокий
21	Работа 21	82	Повышенный
<b>В среднем по классу:</b>		<b>53</b>	

## 8Д

№	ФИО (номер) учащегося	Общий балл (% от макс. балла)	Уровень достижения ФГ
1	Работа 1	12	Недостаточный
2	Работа 2	6	Недостаточный
3	Работа 3	41	Средний
4	Работа 4	29	Низкий
5	Работа 6	29	Низкий
6	Работа 7	24	Низкий
7	Работа 12	35	Низкий
8	Работа 13	53	Средний
9	Работа 15	18	Низкий
10	Работа 16	18	Низкий
11	Работа 17	29	Низкий
12	Работа 19	35	Низкий
13	Работа 20	29	Низкий
14	Работа 21	88	Высокий
15	Работа 22	82	Повышенный
16	Работа 23	18	Низкий
<b>В среднем по классу:</b>		<b>34</b>	

## 8Е

№	ФИО (номер) учащегося	Общий балл (% от макс. балла)	Уровень достижения ФГ
1	Работа 1	0	Недостаточный
2	Работа 2	65	Повышенный
3	Работа 3	6	Недостаточный
4	Работа 4	76	Повышенный
5	Работа 5	65	Повышенный
6	Работа 6	35	Низкий
7	Работа 7	47	Средний
8	Работа 8	6	Недостаточный

9	Работа 9	71	Повышенный
10	Работа 10	47	Средний
11	Работа 11	24	Низкий
12	Работа 12	94	Высокий
13	Работа 13	59	Средний
14	Работа 14	53	Средний
15	Работа 15	71	Повышенный
16	Работа 16	41	Средний
17	Работа 17	59	Средний
18	Работа 18	35	Низкий
19	Работа 19	41	Средний
20	Работа 20	18	Низкий
21	Работа 21	47	Средний
22	Работа 22	59	Средний
23	Работа 23	59	Средний
24	Работа 24	94	Высокий
25	Работа 25	65	Повышенный
<b>В среднем по классу:</b>		<b>49</b>	

### Форма 3. Результаты выполнения заданий по функциональной грамотности

№ задания в варианте	Номер задания в комплексном задании	Что оценивается в задании (объект оценки)	Баллы за задание	Процент выполнения (школа)	Процент выполнения (выборка)
<b>Читательская грамотность 8 класс. Диагностическая работа 2022. Вариант 2. Задания: «Гольфстрим», «Гуманитарии и технари»</b>					
<b>ЧГ. Гольфстрим. 8 класс</b>					
1	1	Находить и извлекать одну единицу информации	1	58	66
			1		
<b>ЧГ. Гольфстрим. 8 класс. 2022. Задание 2-3-5</b>					
2	1	Делать выводы на основе интеграции информации из разных частей текста или разных текстов	2	32	46



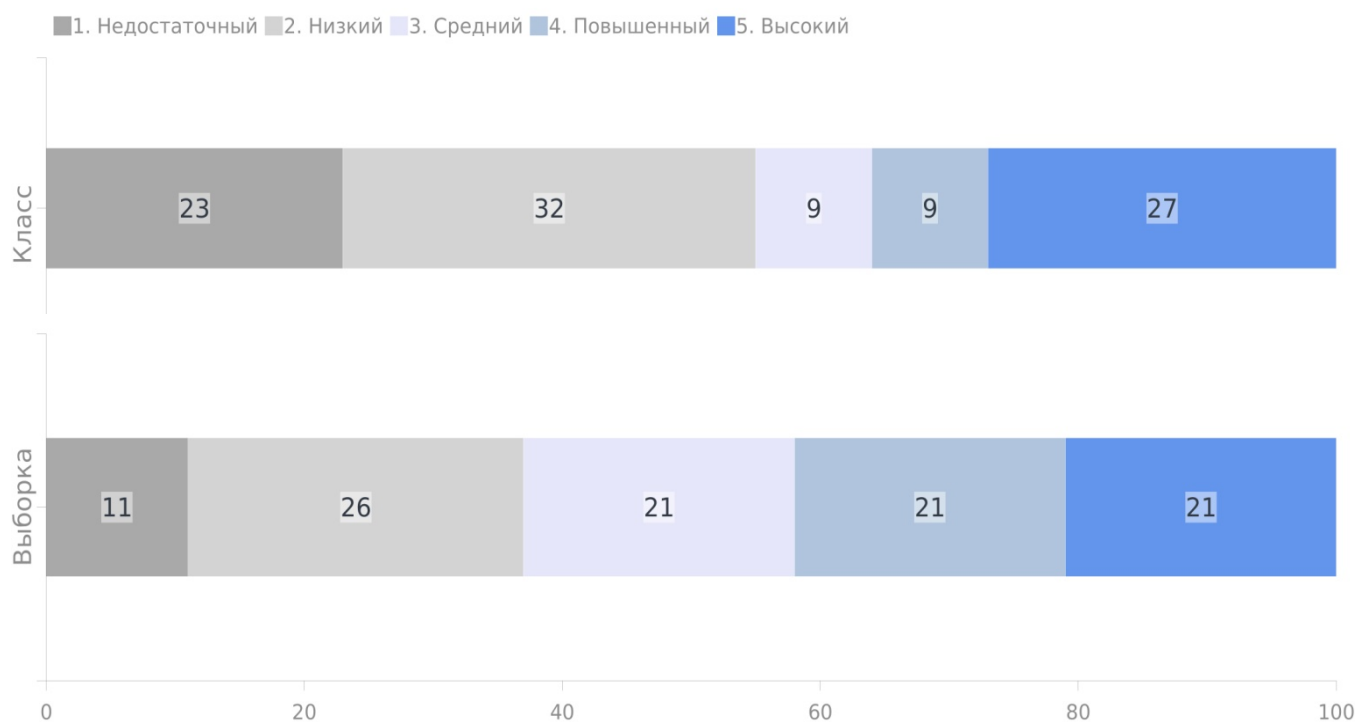
3	2	Понимать назначение структурной единицы текста, использованного автором приёма	1	56	66
			3		
ЧГ. Гольфстрим. 8 класс					
4	3	Интерпретировать текст или его фрагмент, учитывая жанр или ситуацию функционирования текста	1	44	55
			1		
ЧГ. Гольфстрим. 8 класс. 2022. Задание 2-3-5					
5	3	Оценивать форму текста (структуру, стиль и т.д.), целесообразность использованных автором приемов	1	53	60
			1		
ЧГ. Гольфстрим. 8 класс					
6	5	Интерпретировать текст или его фрагмент, учитывая жанр или ситуацию функционирования текста	1	34	51
7	6	Определять наличие/отсутствие информации	1	39	48
8	7	Делать выводы и обобщения на основе информации, представленной в одном фрагменте текста	1	59	61
9	8	Находить и извлекать одну единицу информации	1	22	39
10	9	Делать выводы и обобщения на основе информации, представленной в одном фрагменте текста	1	50	58
11	10	Устанавливать связи между событиями или утверждениями (причинно-следственные отношения, отношения аргумент – контраргумент, тезис – пример, сходство – различие и др.)	1	45	48
			6		

ЧГ. Гуманитарии и технари. 8 класс

12	1	Понимать значение неизвестного слова или выражения на основе контекста	1	53	61
13	2	Устанавливать связи между событиями или утверждениями (причинно-следственные отношения, отношения аргумент – контраргумент, тезис – пример, сходство – различие и др.)	1	39	46
14	3	Находить и извлекать одну единицу информации	1	52	60
15	4	Делать выводы на основе интеграции информации из разных частей текста или разных текстов	1	60	52
16	5	Использовать информацию из текста для решения практической задачи с привлечением фоновых знаний	1	45	47
			5		

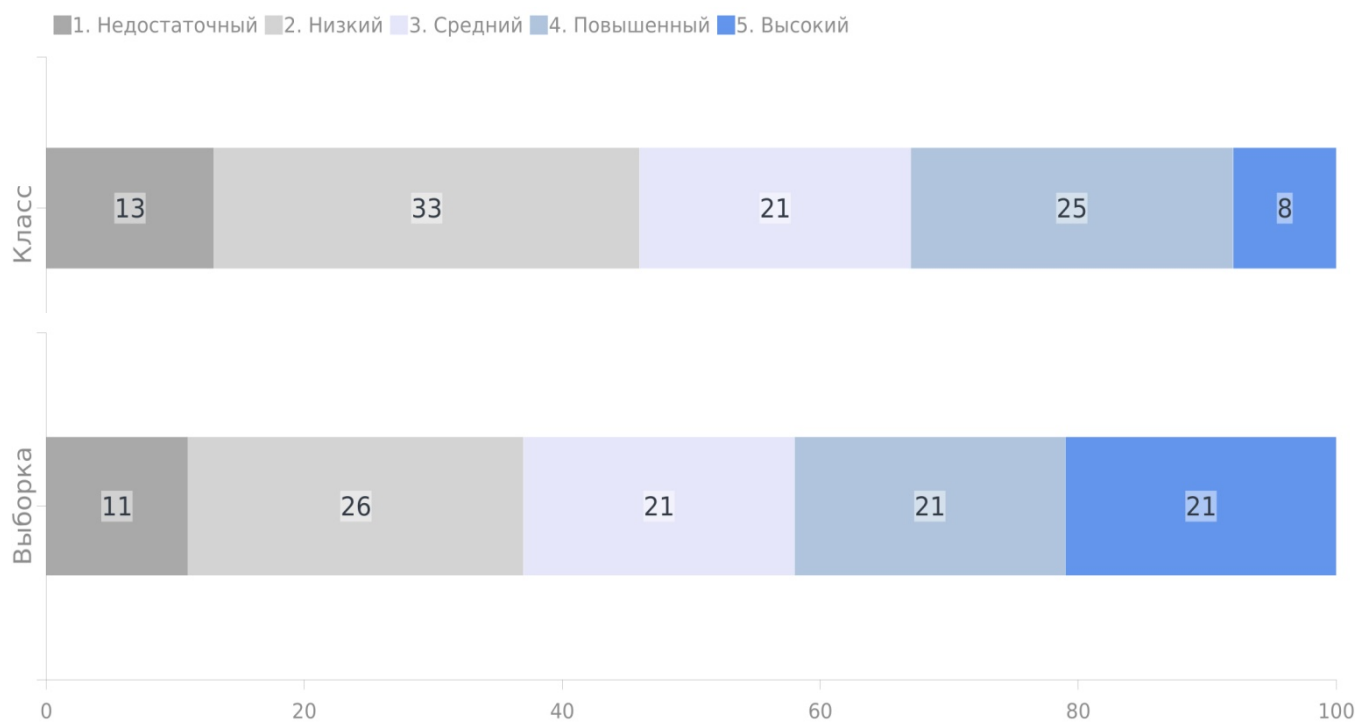
**Форма 4. Распределение учащихся по уровням сформированности функциональной грамотности**

**Класс 8А**



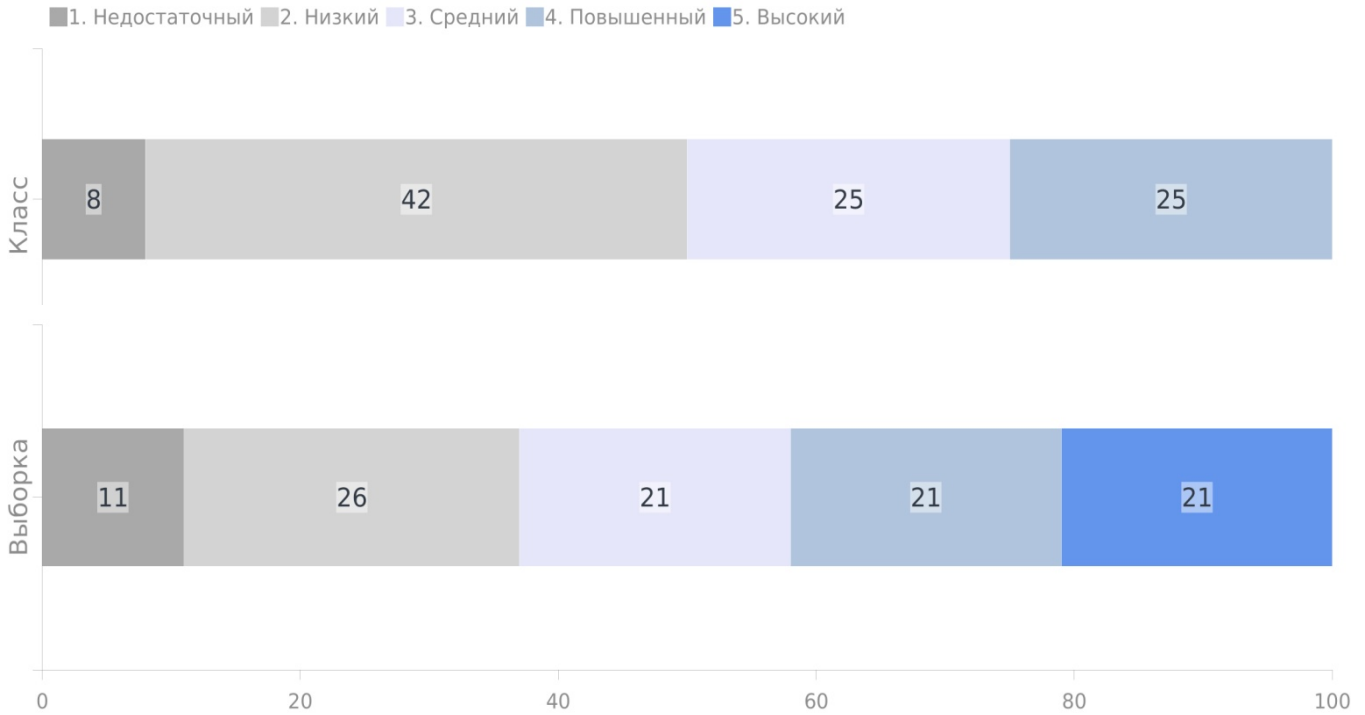
Уровень	Класс	Выборка
Недостаточный	23	11
Низкий	32	26
Средний	9	21
Повышенный	9	21
Высокий	27	21

### Класс 8Б



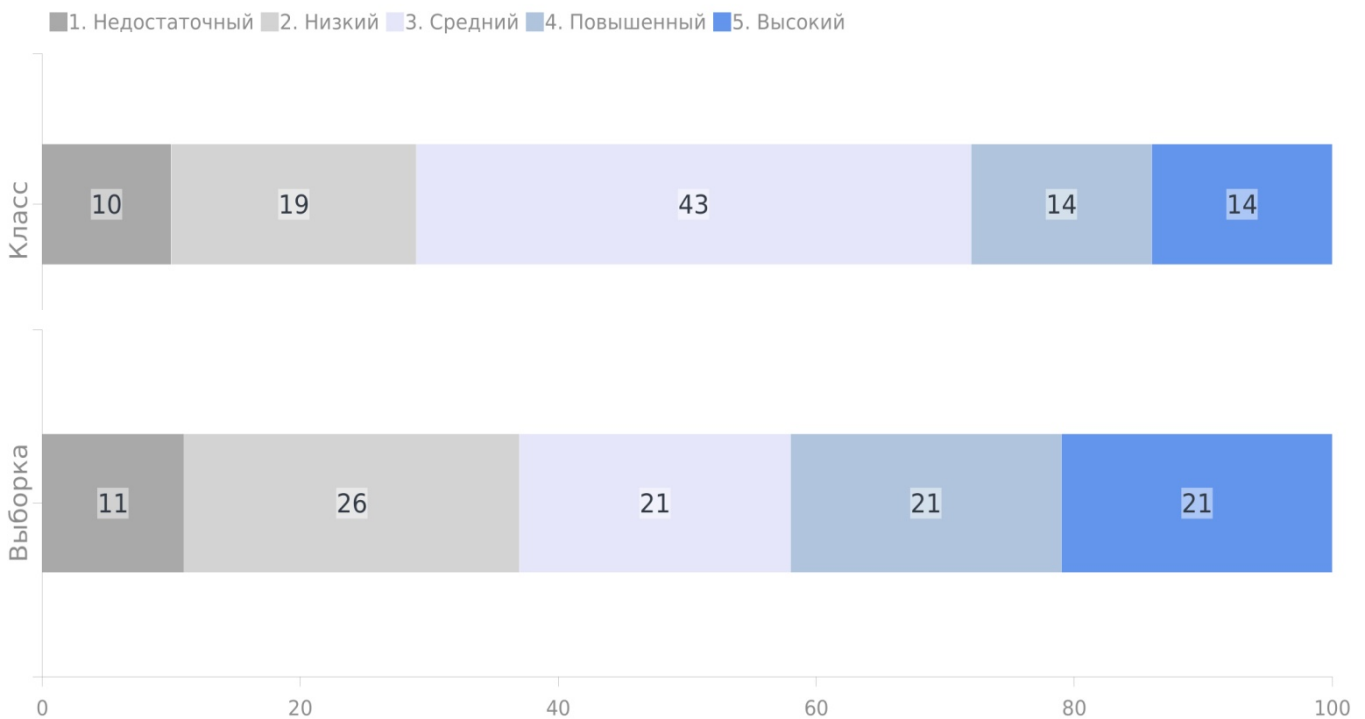
Уровень	Класс	Выборка
Недостаточный	13	11
Низкий	33	26
Средний	21	21
Повышенный	25	21
Высокий	8	21

## Класс 8В



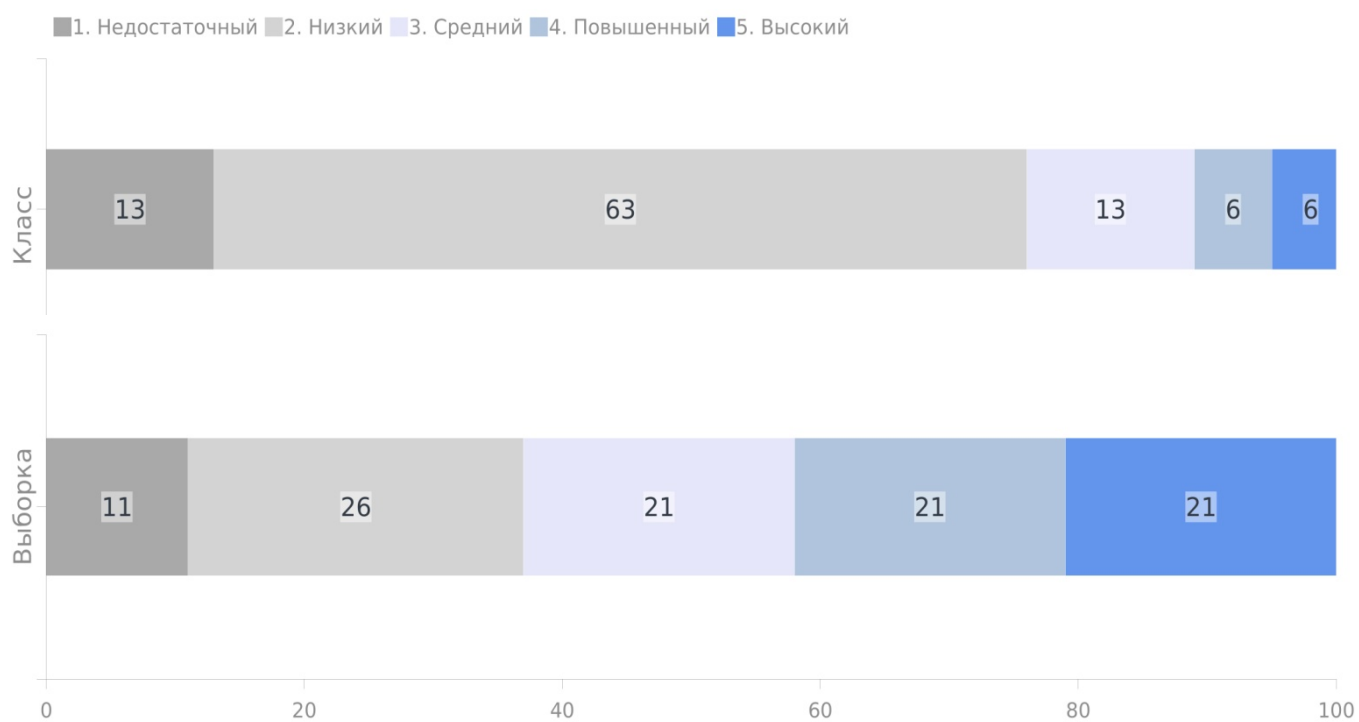
Уровень	Класс	Выборка
Недостаточный	8	11
Низкий	42	26
Средний	25	21
Повышенный	25	21
Высокий	0	21

## Класс 8Г



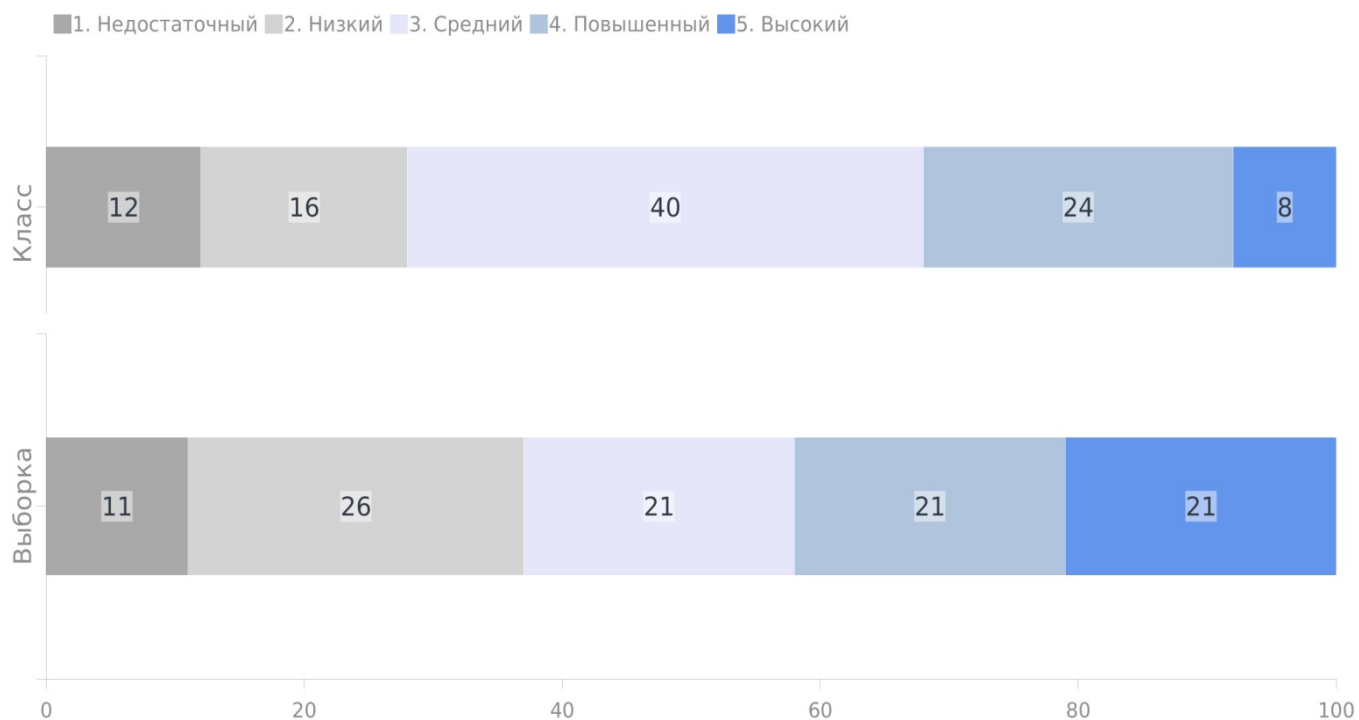
Уровень	Класс	Выборка
Недостаточный	10	11
Низкий	19	26
Средний	43	21
Повышенный	14	21
Высокий	14	21

### Класс 8Д



Уровень	Класс	Выборка
Недостаточный	13	11
Низкий	63	26
Средний	13	21
Повышенный	6	21
Высокий	6	21

## Класс 8Е



Уровень	Класс	Выборка
Недостаточный	12	11
Низкий	16	26
Средний	40	21
Повышенный	24	21
Высокий	8	21